

T.C.  
YENİŞEHİR KAYMAKAMLIĞI  
BALİBEY ORTAOKULU MÜDÜRLÜĞÜ



## 2024-2028 STRATEJİK PLANI

YENİŞEHİR 2024

## İSTİKLALMARŞI

Korkma, sönmez bu şafaklarda yüzen al sancak;  
Sönmeden yurdumun üstünde tüten en son ocak.  
O benim milletimin yıldızıdır, parlayacak;  
O benimdir, o benim milletimindir ancak.

Çatma, kurban olayım, çehreni ey nazlı hilal!  
Kahrmanı ırkına bir gül! Ne bu şiddet, bu celaf?  
Sana olmaz dökülen kanlarımız sonra helal...  
Hakkıdır Hakk'a tapan milletimin istiklal!

Ben ezelden beridir hür yaşadım, hür yaşarım.  
Hangi çılgın bana zincir vuracakmış? Şaşarım!  
Kükremiş sel gibiyim, bendimi çiğner, aşarım.  
Yırtarım dağları, enginlere sığmam taşarım.

Garbın afakını sarmışsa çelik zırhlı duvar,  
Benim iman dolu göğsüm gibi serhaddim var.  
Ulusun, korkma! Nasıl böyle bir imanı boğar,  
"Medeniyet!" dediğin tek dişi kalmış canavar?

Arkadaş! Yurduma alçakları uğratma sakın.  
Siper et gövdeni, dursun bu hayasızca akın.  
Doğacaktır sana va' dettiği günler Hakk'ın...  
Kim bilir, belki yarın, belki yarından da yakın.

Bastığın yerleri "toprak!" diyerek geçme, tanı:  
Düşün altındaki binlerce kefensiz yatanı.  
Sen şehit oğlusun, incilme, yazıktır atanı:  
Verme, dünyaları alsan da, bu cennet vatanı.

Kim bu cennet vatanın uğruna olmaz ki feda?  
Şüheda fışkıracak toprağı sıksan, şüheda!  
Canı, cananı bütün varımı alsın da Huda,  
Etmesin tek vatanımdan beni dünyada cüda.

Ruhumun senden, İlahi, şudur ancak emeli:  
Değmesin mabedimin göğsüne namahrem eli.  
Bu ezanlar ezanlar-ki şahadetleri dinin temeli,  
Ebedi yurdumun üstünde benim inlemeli.

O zaman vعد ile bin secde eder- varsa taşım,  
Her cerihamdan, İlahi, boşanıp kanlı yaşım,  
Fışkırır ruh-ı mücerred gibi yerden na' şım;  
O zaman yükselerek arşa değer belki başım.

Dalgaları sen de şafaklar gibi ey şanlı hilal!  
Olsun artık dökülen kanlarımın hepsi helal!  
Ebediyen sana yok, ırkıma yok izmihlal:  
Hakkıdır, hür yaşamış bayrağımın hürriyet;  
Hakkıdır, Hakk'a tapan, milletimin istiklal!

Mehmet AKİF ERSOY

*Öğretmenler;  
Yeni Nesil Sizin  
Eseriniz Olacaktır.*

*K. Altınbaş*

## GENÇLİĞE HİTÂBE

Ey Türk gençliği! Birinci vazifen, Türk İstikbalini, Türk Cumhuriyetini, İlelebet, muhafaza ve müdafaa etmektir.

Mevduiyetinin ve istikbalinin yegane temeli budur. Bu temel, senin, en kıymetli hazinendir. İstikbalde dahi, seni, bu hazineden, mahrum etmek isteyenler, dahili ve harici, bedhahları olacaktır. Bir gün, istiklal ve cumhuriyeti müdafaa mecburiyetine düşersen, vazifeye atılmak için, içinde bulunacağın vaziyetin imkanı ve şartlarını düşünmeyeceksin! Bu imkan ve şartlar, çok namüsaad bir mahiyette tezahür edebilir. İstiklal ve cumhuriyetine kastedecek düşmanlar, bütün dünyada emsali görülmemiş bir galibiyetin mümessili olabilirler. Cebren ve hile ile aziz vatanın, bütün kaleleri zaft edilmiş, bütün tersanelerine girilmiş, bütün orduları dağıtılmış ve memleketin her köşesi biffili işgal edilmiş olabilir. Bütün bu şartların daha elim ve daha vahim olmak üzere, memleketin dahilinde, iktidara sahip olanlar gaflet ve dalalet ve hatta hiyanet içinde bulunabilirler. Hatta bu iktidar sahipleri şahsi menfaatlerini, müstevrin siyasetiyle tevhit edebilirler. Millet, fakr u zaruret içinde harap ve bitap düşmüş olabilir.

Ey Türk istikbalinin evladı! İşte, bu ahval ve şartlar içinde dahi, vazifen, Türk istiklal ve cumhuriyetini kurtarmaktır! Muhtaç olduğun kudret, damarlarındaki asil kanda, mevcuttur!

*K. Altınbaş*

## Okul Bilgileri

<b>İli:</b> Bursa	<b>İlçesi:</b> Yenişehir		
<b>Adres:</b>	Ulucami Mah. Yediyol Sok. No:12/18Yenişehir/Bursa	<b>Coğrafi Konum (link)</b>	<a href="https://goo.gl/maps/ksQero8VWWr">https://goo.gl/maps/ksQero8VWWr</a>
<b>Telefon Numarası:</b>	(0224) 773 00 00	<b>Faks Numarası:</b>	-
<b>e- Posta Adresi:</b>	760580@meb.k12.tr	<b>Web sayfası adresi:</b>	<a href="http://balibeyortaokulu.meb.k12.tr/">http://balibeyortaokulu.meb.k12.tr/</a>
<b>Kurum Kodu:</b>	760580	<b>Öğretim Şekli:</b>	Tam Gün



## SUNUŞ

Çok hızlı gelişen, değişen teknolojiyle birlikte; bilginin değişim süreci de hızla değişmiş ve başarı için sistemli ve planlı bir çalışmayı kaçınılmaz kılmıştır. Sürekli değişen ve gelişen ortamlarda çağın gerekleri ile uyumlu bir eğitim öğretim anlayışını sistematik bir şekilde devam ettirebilmemiz, belirlediğimiz stratejileri en etkili şekilde uygulayabilmemiz ile mümkün olacaktır. Başarılı olmak da iyi bir planlamaya ve bu planın etkili bir şekilde uygulanmasına bağlıdır.

Balibey Ortaokulu olarak amacımız, öğrencilerimizi ortaöğretime en iyi şekilde hazırlamakla birlikte; onları vatanını milletini seven, kendine güvenen, çağdaş davranışlarıyla topluma örnek olabilecek, çalışkan, birleştirici, bütünleştirici, dürüst, ahlaklı, toplumun manevi ve kültürel değerlerine bağlı, kardeşçe yaşamayı öğrenmiş, yarınlara güvenle ve umutla bakan bireyler olarak yetiştirmektir. Ekonomik, sosyal, kültürel yapı olarak farklı bir zeminde olduğumuzu biliyoruz. Dezavantajmış gibi görünen bu durumu avantajlı konuma çevirmek öncelikli hedefimizdir. Bu doğrultuda farklı çevrelerden gelen öğrencilerimizi yeni bir çatı altında kaynaştırmak, aralarında birlik, beraberlik ve kardeşlik sağlamak, onlara aynı hedefler doğrultusunda çalışma alışkanlığı kazandırmak amacıyla eğitim öğretim faaliyetlerimizi gerçekleştirmekteyiz. Yürüttüğümüz planlı çalışmalarla ve gösterdiğimiz özveri sayesinde hedeflerimize adım adım ulaşma inancındayız.

Hazırlamış olduğumuz stratejik plan okulumuzun kurumsallaşması için büyük önem arz etmektedir. Şöyle ki, kuruma gelen yeni müdür, öğretmen ya da diğer personeller, kurumun stratejik planını bilirse daha verimli olacaktır. Değişimlerde kişiye göre yönetim tarzından kurtulup kurumsal hedeflere göre yönetim tarzının oturmasını sağlayacak ve başarıyı arttıracaktır. Bu vesile ile planın hazırlanmasında ve uygulama sürecinde emeği geçen ve geçecek olan tüm arkadaşlarıma teşekkür eder, başarılarının devamını dilerim.

**Üzeyir KOCA**  
**Okul Müdürü**

# İÇİNDEKİLER

<b>SUNUŞ</b> .....	<b>3</b>
<b>1. GİRİŞ VE STRATEJİK PLANIN HAZIRLIK SÜRECİ</b> .....	<b>5</b>
1.1 Strateji Geliştirme Kurulu ve Stratejik Plan Ekibi .....	6
1.2 Planlama Süreci.....	7
<b>2. DURUM ANALİZİ</b> .....	<b>10</b>
2.1 Kurumsal Tarihçe .....	11
2.2 Uygulanmakta Olan Stratejik Planın Değerlendirilmesi .....	12
2.3 Mevzuat Analizi .....	13
2.4 Üst Politika Belgeleri Analizi .....	14
2.5 Faaliyet Alanları ile Ürün/Hizmetlerin Belirlenmesi .....	15
2.6 Paydaş Analizi .....	16
2.7 Kuruluş İçi Analiz.....	20
2.7.1 Teşkilat Şeması.....	20
2.7.2 İnsan Kaynakları .....	21
2.7.3 Teknolojik Düzey .....	23
2.7.4 Mali Kaynaklar .....	24
2.7.5 İstatistiki Veriler .....	25
2.8 Çevre Analizi (PESTLE) .....	27
2.9 Güçlü ve Zayıf Yönler ile Fırsatlar ve Tehditler (GZFT) Analizi .....	28
2.10 Tespit ve İhtiyaçların Belirlenmesi.....	29
<b>3. GELECEĞE BAKIŞ</b> .....	<b>30</b>
3.1 Misyon .....	31
3.2 Vizyon.....	31
3.3 Temel Değerler .....	31
3.4 Amaç, Hedef ve Performans Göstergesi ile Stratejiler .....	32
<b>4. MALİYETLENDİRME</b> .....	<b>41</b>
<b>5. İZLEME VE DEĞERLENDİRME</b> .....	<b>43</b>
<b>EKLER:</b> .....	<b>45</b>

# 1.BÖLÜM

## GİRİŞ VE STRATEJİK PLANIN HAZIRLIK SÜRECİ

# 1. GİRİŞ VE STRATEJİK PLANIN HAZIRLIK SÜRECİ

## 1.1. Strateji Geliştirme Kurulu ve Stratejik Plan Ekibi

Stratejik Planlama çalışmaları, Millî Eğitim Bakanlığı Strateji Geliştirme Başkanlığının 2022-21 Sayılı Genelgesi gereğince başlatılmıştır.

Strateji Geliştirme Kurulu: Okul müdürünün başkanlığında, bir okul müdür yardımcısı, üç öğretmen ve okul/aile birliği başkanı olmak üzere 6 kişiden oluşan üst kurul kurulmuştur.

Stratejik Plan Ekibi: Okul müdürü tarafından görevlendirilen öğretmenler ve gönüllü velilerden oluşturulmuştur.

*Tablo 1. Strateji Geliştirme Kurulu ve Stratejik Plan Ekibi Tablosu*

Strateji Geliştirme Kurulu Bilgileri		Stratejik Plan Ekibi Bilgileri	
Adı Soyadı	Ünvanı	Adı Soyadı	Ünvanı
Üzeyir KOCA	Okul Müdürü	Arif Ersal ÖZER	Müdür Yardımcısı
Engin GÜNEBAKAN	Müdür Yardımcısı	Hanife KANGAL	Öğretmen
Seda ERENKO	Öğretmen	Zübeyde SOYTÜRK	Öğretmen
Abdulkadir DEMİR	Öğretmen	Ömer AYTİMUR	Öğretmen
Demet ÖZKAN	Öğretmen	Osman ÖTÜNÇ	Veli
Mehmet RİM	O.Aile Birliği Başkanı	Behçet İLETMİŞ	Veli

## 1.2. Planlama Süreci

2024-2028 dönemi stratejik plan hazırlanma süreci Strateji Geliştirme Kurulu ve Stratejik Plan Ekibi'nin oluşturulması ile başlamıştır. Ekip tarafından oluşturulan çalışma takvimi kapsamında ilk aşamada durum analizi çalışmaları yapılmış ve durum analizi aşamasında, paydaşlarımızın plan sürecine aktif katılımını sağlamak üzere paydaş anketi, toplantı ve görüşmeler yapılmıştır. Durum analizinin ardından geleceğe yönelim bölümüne geçilerek Okulumuzun amaç, hedef, gösterge ve stratejileri belirlenmiştir.

Dünyada kamu malî yönetimi ve kontrol sistemi konusunda önemli gelişmelerin yaşanması ve ülkemizde de kamu idarelerinin sayı, nitelik ve teşkilatlanmalarına bağlı olarak önemli değişikliklerin meydana gelmesi sonucunda "5018 sayılı Kamu Mali Yönetimi ve Kontrol Kanunu" 24.12.2003 tarih ve 25326 sayılı Resmi Gazetede yayınlanarak yürürlüğe girmiştir. Kamu idare ve kurumlarının elde ettiği her türlü kamu kaynağının daha verimli, etkin ve şeffaf kullanılmasını amaçlayan kanunun 9. maddesiyle kamu idarelerinin stratejik plan hazırlaması zorunlu hale getirilmiştir. Aynı Kanun maddesinde kamu hizmetlerinin istenilen düzeyde ve kalitede sunulabilmesi için bütçeleri ile program ve proje bazında kaynak tahsislerini; stratejik planlarına, yıllık amaç ve hedefleri ile performans göstergelerine dayandırılmasının gerekliliği belirtilmiştir. Bu bağlamda Bakanlığımız 2013/26 sayılı genelge ve Stratejik Plan Hazırlık Programı aracılığıyla 2024-2028 Stratejik Planı'nın yapılmasına ilişkin yol haritasını belirlemiştir.



# 2.BÖLÜM

## DURUM ANALİZİ

## 2. DURUM ANALİZİ

Stratejik planlama sürecinin ilk adımı olan durum analizi, Okulumuzun “neredeyiz?” sorusuna cevap vermektedir. Okulumuzun geleceğe yönelik amaç, hedef ve stratejiler geliştirebilmesi için öncelikle mevcut durumda hangi kaynaklara sahip olduğu ya da hangi yönlerinin eksik olduğu ayrıca, Okulumuzun kontrolü dışındaki olumlu ya da olumsuz gelişmelerin neler olduğu değerlendirilmiştir. Dolayısıyla bu analiz, Okulumuzun kendisini ve çevresini daha iyi tanımasına yardımcı olacak ve stratejik planın sonraki aşamalarından daha sağlıklı sonuçlar elde edilmesini sağlayacaktır.

Durum analizi bölümünde, aşağıdaki hususlarla ilgili analiz ve değerlendirmeler yapılmıştır;

- Kurumsal tarihçe
- Uygulanmakta olan planın değerlendirilmesi
- Mevzuat analizi
- Üst politika belgelerinin analizi
- Faaliyet alanları ile ürün ve hizmetlerin belirlenmesi
- Paydaş analizi
- Kuruluş içi analiz
- Dış çevre analizi (Politik, ekonomik, sosyal, teknolojik, yasal ve çevresel analiz)
- Güçlü ve zayıf yönler ile fırsatlar ve tehditler (GZFT) analizi
- Tespit ve ihtiyaçların belirlenmesi

## 2.1. Kurumsal Tarihçe

Balibey Ortaokulu; öğrencilerin milli , manevi , insani, ahlaki ve kültürel değerlerini içtenlikle benimseyen bunları geliştiren ve koruyan, Atatürk ilkelerine bağlı milletini ve vatanını gönülden seven ve bunları yüceltmek için sürekli çaba harcayan Türkiye Cumhuriyetinin vatandaşı olmaktan gurur duyan ve bu ülkeye hizmeti erdem sayan dil din ırk ayrımı yapmaksızın bütün insanların haklarına , düşüncelerine ve inançlarına saygı duyan zihinsel, bedensel ruhsal ve duygusal yönlerden sağlıklı, kendisi ile barışık kendine güven duyan , emeğe değer veren, hür ve bilimsel düşünme gücüne geniş dünya görüşüne sahip gururla çalışma alışkanlığı kazanmış, ihtiyaç duyduğu bilgi kaynağına ulaşabilen öğrenmeyi hayat boyu devam eden süreç haline getirmiş bireyler yetiştirmeyi amaç edinen bir kurumdur.

Okul arşivlerinde kesin bir belge olmamakla beraber okul binasının elektrik projesi kayıtlarından edinilen bilgiye göre 1976 yılında yapılmış olduğu tahmin edilmektedir. Bina yapıldığı tarihten itibaren 2014-2015 Eğitim öğretim Yılı sonuna kadar Yenişehir Kız Meslek Lisesi olarak kullanılmıştır. 2015-2016 Eğitim Öğretim Yılı'nın başından itibaren bu okulun yeni binasına taşınmasıyla boşalan bina 06/08/2015 tarih ve 7841919 sayılı Valilik Makam Onayıyla Balibey Ortaokulu adında açılarak faaliyete başlamıştır. Okul çevresinde bulunan ve ikili öğretim yapmakta olan Tahirağa İlköğretim Okulu ve Süleymanpaşa İlköğretim Okulu'nun orta kısım (5.-6.-7.-8. sınıf) öğrencileriyle branş öğretmenlerinden oluşturulmuştur. 2016-2017 Eğitim Öğretim yılının başında ise okulun bünyesinde Balibey İmam Hatip Ortaokulu açılmıştır.

Okulumuzda Suriyeli Öğrencilerin Türk Eğitim Sistemine Entegrasyonu kapsamında Suriyeli öğrencilere eğitimler verilmiş ve bu öğrencilerin kendi kültürlerini tanıtmalarını sağlamak amacıyla Suriyeli öğrencilerden oluşturulmuş bir halk oyunu ekibi kurulmuştur. "Biz Varken Yalnız Değilsiniz" adlı proje ile de Suriyeli öğrencilerin ülkemizde yabancılık hissetmesinin önüne geçilmek istenmiş ve her zaman onların yanında olacağımız mesajı verilmiştir.

## 2.2. Uygulanmakta Olan Stratejik Planın Değerlendirilmesi

2019 yılında tüm dünyada salgın hale gelen ve literatüre COVID19 Pandemisi olarak giren pandemi ile toplumun tüm kesimleri etkilenmiştir. Toplum sağlığı gözetilerek kurumlar, iş yerleri ya tamamen kapatılmış ya da sınırlı olarak açık tutulmuş, bu nedenle ekonomik kayıplar olmuştur.

Pandeminin yoğun olarak görüldüğü zamanda eğitim öğretim ortamları olan okullarda eğitim öğretim faaliyetleri ancak 'uzaktan eğitim' ile yapılabilmüş, öğrencilere internet üzerinden zoom gibi çeşitli platformlar üzerinden ulaşılmaya çalışılmıştır. Ancak yüz yüze eğitim ile alınan olumlu sonuçlar, uzaktan eğitim ile elde edilememiştir. Öğrencilerimizin akademik başarıları düşmüştür.

Gerek pandemi, gerekse ekonomik sorunlar olsa da Okulumuzun 2019-2023 Strateik Planı'nda 'Eğitim ve Öğretime Erişim', "Eğitim ve Öğretimde Kalite" ile 'Kurumsal Kapasite' temaları kapsamında gerçekleştirilmesi beklenen hedeflerin önemli ölçüde gerçekleştirildiği değerlendirilmektedir.

Okulumuzda yalnızca ortaokul kademesi öğrencileri eğitim görmektedir. Bu nedenle belirlenecek hedefler öğrencilerimizin seviyesine ve yapılan gözlemler sonucunda duyulan ihtiyaca göre olacaktır.

### **2.3 Mevzuat Analizi**

Okulumuz yalnızca ilköğretimin ikinci kademesi olan ortaokul öğrencilerine yönelik eğitim verilmektedir. Bu nedenle mevzuat gereği Okulumuzun amaçlarından biri öğrencilerini bir üst eğitim kurumu olan ortaöğretim kurumlarına hazırlamaktır.

Personel iş ve işlemleri 657 sayılı Devlet Memurları Kanununa, sosyal etkinlikler, geziler, devam devamsızlık, ölçme ve değerlendirme, sınıf geçme, destek eğitim, bütünlüştürücü ve kaynaştırma eğitimi ve diğer eğitim öğretim kapsamına giren hususlar 222 sayılı Eğitim Kanunu, 1739 sayılı Milli Eğitim Temel Kanunu, Milli Eğitim Bakanlığı Okul Öncesi ve İlköğretim Kurumları Yönetmeliği, Milli Eğitim Bakanlığı Sosyal Etkinlikler Yönetmeliği, Ölçme ve Değerlendirme Yönetmeliği, Milli Eğitim Bakanlığı Özel Eğitim Yönetmeliği, Milli Eğitim Bakanlığı Ölçme ve Değerlendirme Yönetmeliği gibi yönetmeliklere göre yürütülmektedir. Okulumuzun faaliyet alanları ile sunulan hizmetler aşağıda belirtilmiştir.

## 2.4 Üst Politika Belgeleri Analizi

2024-2028 Stratejik Planı hazırlama sürecinde,

- 12. Kalkınma Planı
- Cumhurbaşkanlığı Programı,
- Orta Vadeli Program,
- Cumhurbaşkanlığı Yıllık Programı,
- Millî Eğitim Bakanlığı Stratejik Planı,
- Bursa İl Millî Eğitim Müdürlüğü Stratejik Planı,
- Yenişehir İlçe Millî Eğitim Müdürlüğü Stratejik Planı

Üst politika belgeleri olup amaç ve hedefler bu üst politika belgeleriyle ilişkilendirilmiştir.

*Tablo 2. Üst Politika Belgeleri Analizi Tablosu*

Üst Politika Belgesi	İlgili Bölüm/Referans	Verilen Görevler/İhtiyaçlar
1	12. Kalkınma Planı	Eğitim, Çocuk, Engelli Hizmetleri, Kültür ve Sanat, Spor, Afet Yönetimi
2	Cumhurbaşkanlığı 2024 Yıllık Programı	Eğitim, Çocuk, Engelli Hizmetleri, Kültür ve Sanat, Spor, Afet Yönetimi

## 2.5 Faaliyet Alanları ile Ürün/Hizmetlerin Belirlenmesi

İlköğretim II. Kademe öğrencilerinin öğrenim gördüğü Okulumuzda Talim Terbiye Kurulu tarafından okutulması istenen derslerin müfredatında yer alan kazanımların öğrencilere kazandırılmasına gayret edilmektedir. Yine mevzuat gereği Okulumuzun amaçlarından biri öğrencilerini bir üst eğitim kurumu olan ortaöğretim kurumlarına hazırlamaktır.

Okulumuzun yasa yönetmelikler çerçevesinde takip etmesi ve uygulaması gereken faaliyet alanları ile sunulan hizmetler aşağıda belirtilmiştir.

*Tablo 3. Faaliyet Alanlar/Ürün ve Hizmetler Tablosu*

Faaliyet Alanı	Ürün/Hizmetler
Öğretim-egitim faaliyetleri	<b>Öğrenci İşleri</b> Kayıt-nakil işleri Devam-devamsızlık Sınıf geçme Sınav hizmetleri
Rehberlik faaliyetleri	Öğrencilere rehberlik yapmak Velilere rehberlik etmek Rehberlik faaliyetlerini yürütmek
Sosyal, Sportif, Kültürel ve sanatsal faaliyetler	Koro, folklor Satranç, reversi Futbol, Voleybol, basketbol, tenis
İnsan kaynakları faaliyetleri (mesleki gelişim faaliyetleri, personel etkinlikleri...)	Bayram, özel gün ve kutlamalarda yapılan etkinlikler
Taşınır Kayıt-Ödemeler	KBS iş ve işlemleri Doğrudan temin iş ve işlemleri
Okul aile birliği faaliyetleri	Kermes
Öğrencilere yönelik faaliyetler	Gezi, okul içi yarışmalar, turnuvalar
Ölçme değerlendirme faaliyetleri	Konu Tarama testleri, denemeler
Öğrenme ortamlarına yönelik faaliyetler	Okulda ve sınıfta ders araçlarının çeşitlendirilmesi, pano ve görselliğe ağırlık verilmesi

## 2.6 Paydaş Analizi

Paydaş analizi kapsamında, öncelikle paydaşlar belirlenerek iç ve dış paydaş olarak tasnif edilmiştir. Katılımcılığı artırmak ve paydaş görüşlerini plana yansıtılabilmek amacıyla anket uygulaması, mülakat, atölye çalışması ve toplantılardan yararlanılmıştır.

*Tablo 4. Paydaş Sınıflandırma ve Önceliklendirme Tablosu*

PAYDAŞLAR	İÇ PAYDAŞ	DIŞ PAYDAŞ	ÖNCELİĞİ (5 Yüksek Öncelik -1 Düşük Öncelik)
Millî Eğitim Bakanlığı		X	5
Valilik		X	5
İl Millî Eğitim Müdürlüğü		X	5
Kaymakamlık		X	5
İlçe Millî Eğitim Müdürlüğü		X	5
Öğretmenler	X		5
Öğrenciler	X		5
Veliler	X		5
Okul Aile Birliği	X		5
Diğer çalışanlar	X		5
Uludağ Üniversitesi		X	2
Yenişehir Belediyesi		X	4
Güvenlik Güçleri (Emniyet, Jandarma)		X	5
Muhtarlık		X	3
Sivil Toplum Kuruluşları		X	2
Mal ve Hizmet Satan Kuruluşlar		X	1

Paydaş anketlerine ilişkin ortaya çıkan temel sonuçlar şu şekildedir:



**Öğrenci Anketi Sonuçları:**

NO	ÖĞRENCİ ANKETİ SONUÇLARI	Kesinlikle Katılmıyorum (%)	Katılmıyorum (%)	Kararsızım (%)	Katılıyorum (%)	Kesinlikle Katılıyorum (%)
01-	Okulda kendimi güvende hissediyorum.	10	15	10	45	20
02-	Okul temiz ve hijyeniktir.	5	10	5	65	15
03-	Okulun fiziki koşullarını yeterlidir.	4	12	34	32	18
04-	Okul, yeni kabul edilen çocuklara uygun desteği sağlar.	2	8	10	45	35
05-	Farklı kültürlerden gelen öğrencilerin bu okulda memnuniyetle karşılanacağını düşünüyorum.	1	4	5	60	30
06-	Öğretmenlerime ihtiyaç duyduğumda kolaylıkla görüşebilirim.	5	10	12	42	31
07-	Okul müdürüne ihtiyaç duyduğumda kolaylıkla görüşebilirim.	1	3	12	34	40
08-	Okul rehberlik servisinden ihtiyaçlarım doğrultusunda faydalanabiliyorum.	6	8	11	45	30
09-	Okul kişisel hedefler belirlememde ve bu hedeflere ulaşmamda yeterli rehberlik ediyor.	9	11	8	42	30
10-	Okulumda yer almam için birçok fırsat var.	6	9	20	47	18
11-	Okul bana yeterli ders dışı etkinlik olanakları sunuyor.	10	15	8	40	27
12-	Okul kulüpleri amacına uygun şekilde gelişimime katkı sağlıyor.	8	13	23	32	24
13-	Öğretmenlerim sınıfta adil kurallara sahipler ve tarafsızlar.	13	14	24	27	22
14-	Öğretmenlerim beni daha iyi performans göstermem için teşvik ediyor.	5	8	14	35	38
15-	Öğretmenlerim derslerin işlenişinde farklı ve ilgi çekici yöntemler kullanır.	8	12	23	38	19
16-	Sınav ve ödevlerin beni değerlendirmek için adil ve yeterli olduğunu düşünüyorum.	14	10	20	36	20
17-	Okulda düzenlenen sanatsal ve kültürel faaliyetler yeterlidir.	3	12	6	39	40
18-	Okulda öğrencilerin görüşleri dikkate alınır.	7	12	16	45	25
19-	Okul kantininde yeterli ve sağlıklı yiyecekler var.	-	-	-	-	-
20-	DYK'leri yeterli buluyorum.	18	8	51	11	12

## Öğretmen Anketi Sonuçları:

NO	ÖĞRETMEN ANKETİ SONUÇLARI	Kesinlikle		Kararsızım (%)		Kesinlikle	
		Katılmıyorum (%)	Katılmıyorum (%)	Kararsızım (%)	Katılmıyorum (%)	Katılmıyorum (%)	Katılmıyorum (%)
01-	Okulun misyonu ve vizyonunu tam olarak anlıyorum.			12	58	30	
02-	Okulda eğitim ve yönetim kalitesi sürekli olarak gelişiyor.	7	5	8	50	30	
03-	Okul temiz ve hijyeniktir.			5	55	40	
04-	Okul, öğrencilerin ve personelin güvenliğini sağlamak için uygun güvenlik önlemleri alır.			6	72	22	
05-	Okul, yeni kabul edilen öğrencilere uygun desteği sağlar.				75	25	
06-	Okulumuz mesleki yeterliliğimi geliştirmek için eğitim fırsatları sunuyor.		6	18	56	20	
07-	Okul yönetimimiz öğretmenleri etkin bir şekilde yönlendirir.		6	6	58	30	
08-	Okulumuz, öğrencilerin öğrenme ilgisini uyandıracak bir öğrenme ortamı oluşturmuştur.				55	45	
09-	Etkili bir öğretmen olmak için ihtiyaç duyduğum kaynaklara erişimim var.			15	65	20	
10-	Bana sunulan kaynakları kullanmak için gerekli eğitime sahibim.				65	35	
11-	Okulumuzun, farklı ihtiyaçları olan öğrencileri desteklemek için etkin bir politikası vardır.		6	13	60	21	
12-	Okulumuz müfredat uygulamasını etkin bir şekilde izler.				62	38	
13-	Okulumuz, velilere uygun etkinlikler düzenlemektedir.	-	12	25	43	20	
14-	Diğer öğretmenlerle iş birliği yaparım.		6	6	68	20	
15-	Okul personeli arasında dostane bir ilişki sürdürülür.	7	5	15	33	40	
16-	Takım ruhumuz ve moralimiz yüksek.	6	6	5	53	30	
17-	Okulumuza aidiyet hissediyorum.		-	-	35	65	

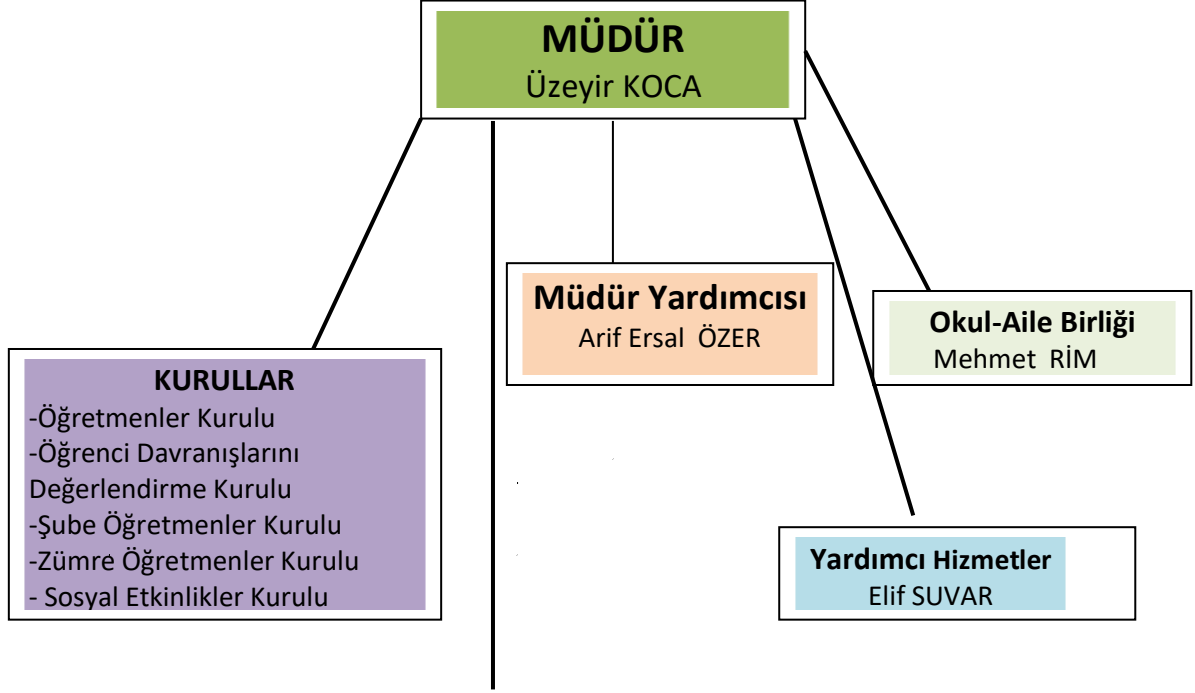
**Veli Anketi Sonuçları:**

NO	VELİ ANKETİ SONUÇLARI	Kesinlikle Katılmıyorum(%)	Katılmıyorum(%)	Kararsızım(%)	Katılıyorum(%)	Kesinlikle Katılıyorum(%)
01-	Okulun misyonu ve vizyonunu tam olarak anlıyorum.	7	12	25	43	13
02-	Okulda eğitim ve yönetim kalitesi sürekli olarak gelişiyor.	10	21	22	33	14
03-	Okul temiz ve hijyeniktir.	5	10	8	53	24
04-	Okul, öğrencilerin ve personelin güvenliğini sağlamak için uygun güvenlik önlemleri alır.	4	10	15	41	30
05-	Okul, yeni kabul edilen öğrencilere uygun desteği sağlar.	5	10	7	40	38
06-	Okul, çocuğumun okumaya olan ilgisini geliştirmesine yardımcı olabilir.	3	9	12	38	28
07-	Okul çocuğumun öğrenme ilgisini güçlendiriyor.	8	8	17	50	17
08-	Okul çocuğumun ahlaki gelişimini teşvik edebilir.	2	6	7	50	35
09-	Okulda kullanılan değerlendirme yöntemleri çocuğumun gelişimini tüm yönleriyle anlamama yardımcı oluyor.	6	16	19	41	18
10-	Okul, çocuğumun öğrenme performansı ve gelişimi hakkında beni iyi bilgilendiriyor.	13	20	9	43	15
11-	Okul çocuğuma duygusal rahatsızlık ve öğrenme güçlükleri ile karşılaştığımda yeterli desteği ve rehberlik sağlar.	8	10	12	47	23
12-	Öğretmenlerin benimle iletişim kurma yöntemlerinden memnunum.	9	11	6	43	31
13-	Herhangi bir problem durumunda müdür endişelerime cevap veriyor.	6	14	11	39	30
14-	Okulda, velilerin ihtiyaçlarına uygun eğitim faaliyetleri düzenlenir.	11	22	17	35	15
15-	Okul, çocukların gelişimini desteklemek için velilerle iyi bir ilişki kurar.	9	8	11	32	40
16	Okul, aktif veli katılımını teşvik eder.	1	8	8	43	40
17-	Okulun veli etkinliklerine aktif olarak katılıyorum.	2	25	23	25	25
18-	Bir veli olarak okula aidiyet hissediyorum.	4	10	27	45	14
19-	Çocuğumun ev ödevlerini tamamlamasını sağlarım.		8	3	64	24
20-	Çocuğumu okumaya teşvik ederim.		1	2	52	45
21-	Çocuğumun her gün okula gitmesini sağlarım.	4	1	1	44	50
22-	Çocuğumun eğitiminde aktif bir ortağım.		3	4	53	40

## 2.7 Kuruluş İçi Analiz

Bu bölümde; teşkilat yapısı, insan kaynaklarının yetkinlik düzeyi, kurum kültürü, teknoloji ve bilişim altyapısı, fiziki ve mali kaynaklara ilişkin analizlere yer verilmiştir.

### 2.7.1 Teşkilat Şeması



## 2.7.2 İnsan Kaynakları

Bu bölümde; okulumuz personeline ilişkin nicel veriler ile personelin sahip olduğu niteliklerin analizi yapılmıştır.

*Tablo 5. Çalışanların Görev Dağılımı*

Çalışanlar	Görevleri
Üzeyir KOCA	Okul Müdürü
Arif Ersal ÖZER	Müdür Yardımcısı
Engin GÜNEBAKAN	Müdür Yardımcısı
Şöhret ERGÜNEŞ KURT	Kadrolu Türkçe Öğretmeni
Mehmetcan GÜNEY	Sözleşmeli Türkçe Öğretmeni
Sevim KAYA	Kadrolu Türkçe Öğretmeni
Demet ÖZKAN	Kadrolu Fen Bilimleri Öğretmeni
Nurdan YILMAZ	Kadrolu Fen Bilimleri Öğretmeni
Rabia YILMAZ	Kadrolu İngilizce Öğretmeni
Gizem ÖZKAN	Kadrolu İngilizce Öğretmeni
Ayşen KÖKEN BOZTEPE	Kadrolu Matematik Öğretmeni
Hanife KANGAL	Kadrolu Matematik Öğretmeni
Samet CAN	Kadrolu Matematik Öğretmeni
Mehtap DEME	Sözleşmeli Matematik Öğretmeni
Abdulkadir DEMİR	Kadrolu Sosyal Bilgiler Öğretmeni
Ömer AYTİMUR	Kadrolu Sosyal Bilgiler Öğretmeni
Turgut KIZILKAYA	Kadrolu Beden Eğitimi Öğretmeni
Seda ERENKO	Kadrolu Müzik Öğretmeni
Zübeyde SOYTÜRK	Kadrolu Din Kültürü Öğretmeni
Buşra CAN	Kadrolu Din Kültürü Öğretmeni
Şerife BÜYÜK DOĞANAY	Sözleşmeli Rehberlik Öğretmeni
Elif SUVAR	Hizmetli ( 696 K.H.K)

*Tablo 6. İdari Personelin Hizmet Süresine İlişkin Bilgiler*

Hizmet Süreleri	2024 Yılı İtibarıyla	
	Kişi Sayısı	%
1-4 Yıl	-	
5-6 Yıl	-	
7-10 Yıl	1	33,3
10.....üzeri	2	66,6

**Tablo 7. Öğretmenlerin Hizmet Süreleri (Yıl İtibarıyla)**

Hizmet Süreleri	Branşı	Kadın	Erkek	Hizmet Yılı	Toplam
1-3 Yıl 4-6 Yıl 7-10 Yıl 11-15 Yıl	Rehberlik	1		1	1
	Müzik	1		12	1
	Beden Eğitimi		1	5	1
	İngilizce	2		8 8	2
	Matematik	3	1	5 1 5 4	4
	Fen Bilimleri	2		9 15	2
	Türkçe	2	1	1 15 4	3
	Sosyal Bilgiler		2	5 14	2
	Din Kültürü	2		6 4	2

**Tablo 8. Kurumdaki Mevcut Hizmetli/ Memur Sayısı**

	Görevi	Erkek	Kadın	Eğitim Durumu	Hizmet Yılı	Toplam
1	Hizmetli (696 K.H.K)	-	1	Lise	6	1

**Tablo 9. Okul/kurum Rehberlik Hizmetleri**

Mevcut Kapasite				Mevcut Kapasite Kullanımı ve Performans					
Psikolojik Danışman Norm Sayısı	Görev Yapan Psikolojik Danışman Sayısı	İhtiyaç Duyulan Psikolojik Danışman Sayısı	Görüşme Odası Sayısı	Danışmanlık Hizmeti Alan			Rehberlik Hizmetleri ile İlgili Düzenlenen Eğitim/Paylaşım Toplantısı vb. Faaliyet Sayısı		
				Öğrenci Sayısı	Öğretmen Sayısı	Veli Sayısı	Öğretmenlere Yönelik	Öğrencilere Yönelik	Velilere Yönelik
1	1	0	1	250	20	100	2	5	2

### 2.7.3 Teknolojik Düzey

Okulumuzun teknolojik altyapısı ve teknolojiyi kullanabilme düzeyine ilişkin analizi yapılmıştır.

*Tablo 10. Teknolojik Araç-Gereç Durumu*

Araç-Gereçler	Mevcut Durum	İhtiyaç
Bilgisayar	20	0
Etkileşimli Tahta	14	0
Yazıcı	4	0
Tarayıcı	1	0
Tepegöz	0	0
Projeksiyon	0	0
Televizyon	0	1
İnternet bağlantısı	1	0
Fen Laboratuvarı	1	0
Bilişim Teknolojisi Sınıfı	1	0
Fax	0	0
Okul/kurumun İnternet sitesi	2	0
Personel/e-mail adresi oranı	100	0

*Tablo 11. Fiziki Mekân Durumu*

Fiziki Mekân	Var	Yok	Adedi	İhtiyaç
Öğretmen Çalışma Odası	X		1	Yok
Ekipman Odası	X		1	Yok
Kütüphane	X		1	Yok
Rehberlik Servisi	X		1	Yok
Resim Odası		X	0	Yok
Müzik Odası		X	0	Yok
Çok Amaçlı Salon		X	0	Yok
Spor Salonu		X	0	Var

## 2.7.4 Mali Kaynaklar

Okulumuzun gelir kaynağı Okul Aile Birliğine toplanan ayni ve nakdi yardımlardır. Ayrıca Milli Eğitim Bakanlığı tarafından gönderilen ödenekler da mali kaynaklarımız arasındadır. Okulun mali kaynak analizi aşağıda belirtilmiştir.

Okul Aile Birliği hesabında toplanan bağışlar ile Okul Aile Birliği Yönetim Kurulu okulumuzun ihtiyacı doğrultusunda harcama yapmaktadır. Bakanlık tarafından gönderilen ödenekler ise Okul müdürü Harcama Yetkilisi, Müdür Yardımcısı ise Gerçekleştirme Görevlisi olarak okulumuzun ihtiyacı doğrultusunda harcama yapmaktadır.

*Tablo 12. Kaynak Tablosu*

Kaynaklar	2023	2024	2025	2026	2027	2028
Genel Bütçe	153.120,00	100.000,00	150.000,00	200.000	250.000,00	300.000,00
Okul Aile Birliği	23.483,65	25.000,00	28.000,00	30.000,00	35.000,00	40.000,00
TOPLAM	176.603,65	125.000,00	178.000,00	230.000,00	285.000,00	340.000,00

*Tablo 13. Gelir-Gider Tablosu*

YILLAR	2021		2022		2023	
	GELİR	GİDER	GELİR	GİDER	GELİR	GİDER
Temizlik		6.000		33.600		47.600
Küçük Onarım		8.000		70.000		72.120
Bilgisayar Harcamaları		-		-		-
Büro Makinaları Harcamaları		-		-		-
Diğer Gider	18.382,50	1.455	122.152,50	5.018,85	176.603,65	15.938,99
Sosyal Faaliyetler		-		-		-
Kırtasiye		2.300		11.500		33.400
<b>GENEL TOPLAM</b>		17.755		120.118,85		169.058,99



## 2.7.5 İstatistik Veriler

Okulla ilgili her türlü sayısal veriler geriye dönük olarak (en az 3 yıllık) verilir. İstatistik veriler kapsamında incelenecek hususlar;

Maddeler	2021	2022	2023
Öğrenci Durumları	Genel Mevcut: 370 Sınıf Ortalama Mevcut:23 Kaynaştırma Öğrencisi: 35	Genel Mevcut: 378 Sınıf Ortalama Mevcut:29 Kaynaştırma Öğrencisi: 45	Genel Mevcut:426 Sınıf Ortalama Mevcut:35 Kaynaştırma Öğrencisi: 52
Kurslar	Destek Eğitim Kursu Katılan Öğrenci: 60 Görev Alan Öğretmen:6	Destek Eğitim Kursu Katılan Öğrenci: 70 Görev Alan Öğretmen:6	Destek Eğitim Kursu Katılan Öğrenci: 21 Görev Alan Öğretmen:6
Akademik Başarı	Sınıfını Geçen Öğrenci: Snifi tekrarı yapan Öğrenci: 30	Sınıfını Geçen Öğrenci: Snifi tekrarı yapan Öğrenci: 35	Sınıfını Geçen Öğrenci: Snifi tekrarı yapan Öğrenci: 35
Okulda yapılan sosyal faaliyetler	Bahar Şenliği Katılan Öğretmen:20 (%100) Katılan Öğrenci:314 (%85) Katılan Veli: 32 (%30)	<b>Bahar Şenliği</b> Katılan Öğretmen:21 (%100) Katılan Öğrenci:322 (%85) Katılan Veli: 45 (%35)	Bahar Şenliği Katılan Öğretmen:22 (%100) Katılan Öğrenci:336 (%80) Katılan Veli: 40 (%32)
Okulda yapılan kültürel faaliyetler	<b>Müze Gezisi</b> Katılan Öğretmen:8 Katılan Öğrenci:108 Katılan Veli:-  <b>Kitap Fuarı Gezisi</b> Katılan Öğretmen:8 Katılan Öğrenci:108 Katılan Veli:-	<b>Müze Gezisi</b> Katılan Öğretmen:4 Katılan Öğrenci:70 Katılan Veli:-  <b>Kitap Fuarı Gezisi</b> Katılan Öğretmen:4 Katılan Öğrenci:70 Katılan Veli:-	<b>Müze Gezisi</b> Katılan Öğretmen:4 Katılan Öğrenci:70 Katılan Veli:-  <b>Kitap Fuarı Gezisi</b> Katılan Öğretmen:4 Katılan Öğrenci:70 Katılan Veli:-  <b>Çanakkale Şehitlik Gezisi</b> Katılan Öğretmen:6 Katılan Öğrenci:47 Katılan Veli:-
Öğrenci devam durumu	-Okulumuzda sürekli devamsız öğrenci bulunmaktadır. -Okulumuzda devamsızlıktan kalan öğrenci sayısı 70 dir. -Okulumuzda devamsızlık ortalama 18gündür	-Okulumuzda sürekli devamsız öğrenci bulunmaktadır. -Okulumuzda devamsızlıktan kalan öğrenci sayısı 75 dir. -Okulumuzda devamsızlık ortalama 20 gündür.	-Okulumuzda sürekli devamsız öğrenci bulunmaktadır. -Okulumuzda devamsızlıktan kalan öğrenci sayısı 80 dur. -Okulumuzda devamsızlık ortalama 25 gündür.
Sosyal kulüplerin çalışması	<b>*Kurulan Kulüpler:</b> -Kütüphanecilik Kulübü -Afet Hazırlık Kulübü -Yeşilay Kulübü -Gezi Tanıtım Kulübü -Çevre Kulübü <b>*Kurulan kulüpler kendi yönergelerinde belirtilen hedefleri gerçekleştirmeye çalışmaktadır.</b>	<b>*Kurulan Kulüpler:</b> -Kütüphanecilik Kulübü -Afet Hazırlık Kulübü -Yeşilay Kulübü -Gezi Tanıtım Kulübü -Çevre Kulübü <b>*Kurulan kulüpler kendi yönergelerinde belirtilen hedefleri gerçekleştirmeye çalışmaktadır.</b>	<b>*Kurulan Kulüpler:</b> -Kütüphanecilik Kulübü -Afet Hazırlık Kulübü -Yeşilay Kulübü -Gezi Tanıtım Kulübü -Çevre Kulübü

			*Kurulan kulüpler kendi yönergelerinde belirtilen hedefleri gerçekleştirmeye çalışmaktadır.
Personel devam durumu	-Öğretmenlerimiz hastalık durumlarında gerektiğinde sevk ve bir-iki günlük sağlık izni almaktadır. Ancak sık sevk alma durumu yoktur. -Öğretmenlerimiz yakınlarının hastalığı veya zorunlu durumlara bir-iki günlük mazeret izni almaktadır. Ancak sık mazeret izni alma durumu yoktur.	-Öğretmenlerimiz hastalık durumlarında gerektiğinde sevk ve bir-iki günlük sağlık izni almaktadır. Ancak sık sevk alma durumu yoktur. -Öğretmenlerimiz yakınlarının hastalığı veya zorunlu durumlara bir-iki günlük mazeret izni almaktadır. Ancak sık mazeret izni alma durumu yoktur.	-Öğretmenlerimiz hastalık durumlarında gerektiğinde sevk ve bir-iki günlük sağlık izni almaktadır. Ancak sık sevk alma durumu yoktur. -Öğretmenlerimiz yakınlarının hastalığı veya zorunlu durumlara bir-iki günlük mazeret izni almaktadır. Ancak sık mazeret izni alma durumu yoktur.
Rehberlik hizmetleri	Okulumuzda rehber öğretmeni bulunmaktadır. Okulumuz rehberlik hizmetleri, rehberlik servisimizce karşılanmaktadır.	Okulumuzda rehber öğretmeni bulunmaktadır. Okulumuz rehberlik hizmetleri, rehberlik servisimizce karşılanmaktadır.	Okulumuzda rehber öğretmeni bulunmaktadır. Okulumuz rehberlik hizmetleri, rehberlik servisimizce karşılanmaktadır.
Engelli öğrenciler	Engelli Öğrenci (Ortopedik) sayısı:0	Engelli Öğrenci (Ortopedik) sayısı:1	Engelli Öğrenci (Ortopedik) sayısı:1

Okulumuz ilçe merkezinde olup Ulucami Mahallesiindedir. Öğrenciler okulumuza evlerinden yürüyerek gelmektedir. Öğretmenler ise zaman zaman kendi araçlarıyla ya da servisle gelmektedir.

Okulumuzda Öğretmenler Odası, Rehberlik Odası, veli görüşme odası ,sistem odası, arşiv,mescit, idari odalar, Fen laboratuvarı, bilişim sınıfı mevcuttur.

Okul binası betonarme olup zemin üstü 3 kat olarak inşa edilmiştir. Binanın ses ve ısı yalıtımı yoktur. Doğalgazla ısınma sağlanmaktadır. Ancak yalıtım olmadığı için özellikle kuzey cep-hede yer alan sınıflarda gerekli ısınma sağlanamamaktadır.

Okulumuzda öğrenci kantini bulunmamaktadır.

Afet Hazırlık Kulübü tarafından Şubat ayında deprem ve tahliye tatbikatı yapılmaktadır. Tahliye tatbikatında öğrenciler okul bahçesinde Toplanma Alanı'nda toplanarak gerekli bilgilen-dirmeler yapılmaktadır. Sonuçlar ise MEBBİS İSG Modülüne işlenmektedir. Okulda yangın tertibatı mevcuttur. Okulumuzda 8 adet yangın tüpü olup gerekli yerlere asılmıştır.

## 2.8 Çevre Analizi (PESTLE)

Çevre analiziyle okulumuz üzerinde etkili olan veya olabilecek politik, ekonomik, sosyo-kültürel, teknolojik, yasal çevresel dış etkenlerin tespit edilmesi amaçlanmıştır.

*Tablo 14 PESTLE Analiz Tablosu*

<b>Politik-Yasal etkenler</b>	<b>Ekonomik etkenler</b>
<ul style="list-style-type: none"><li>• Kalkınma Planı ve Orta Vadeli Program,</li><li>• Bakanlık, il ve ilçe stratejik planlarının incelenmesi,</li><li>• Yasal yükümlülüklerin belirlenmesi,</li><li>• Oluşturulması gereken kurul ve komisyonlar,</li><li>• Okul çevresindeki politik durum.</li></ul>	<ul style="list-style-type: none"><li>• Okulun bulunduğu çevrenin genel gelir durumu,</li><li>• İş kapasitesi,</li><li>• Okulun gelirini arttırıcı unsurlar,</li><li>• Okulun giderlerini arttıran unsurlar,</li><li>• Tasarruf sağlama imkânları,</li><li>• İşsizlik durumu,</li><li>• Mal-ürün ve hizmet satın alma imkânları,</li><li>• Kullanılabilir bütçe</li></ul>
<b>Sosyokültürel etkenler</b>	<b>Teknolojik etkenler</b>
<ul style="list-style-type: none"><li>• Kariyer beklentileri,</li><li>• Ailelerin ve öğrencilerin bilinçlenmeleri,</li><li>• Aile yapısındaki değişimler (geniş aileden çekirdek aileye geçiş, erken yaşta evlenme vs.),</li><li>• Nüfus artışı,</li><li>• Göç,</li><li>• Nüfusun yaş gruplarına göre dağılımı,</li><li>• Hayat beklentilerindeki değişimler (Hızlı para kazanma hırısı, lüks yaşama düşkünlük, kırsal alanda kentsel yaşam),</li><li>• Beslenme alışkanlıkları,</li><li>• Değerler, mesleki etik kuralları vb.</li></ul>	<ul style="list-style-type: none"><li>• Okulun teknoloji kullanım durumu</li><li>• e- Devlet uygulamaları,</li><li>• Dijital Platformlar üzerinden uzaktan eğitim imkânları,</li><li>• Okulun sahip olmadığı teknolojik araçlar</li><li>• Personelin ve öğrencilerin teknoloji kullanım kapasiteleri,</li><li>• Personelin ve öğrencilerin sahip olduğu teknolojik araçlar,</li><li>• Teknoloji alanındaki gelişmeler</li><li>• Teknolojinin eğitimde kullanımı</li></ul>
<b>Çevresel Etkenler</b>	
<ul style="list-style-type: none"><li>• Hava ve su kirlenmesi,</li><li>• Toprak yapısı,</li><li>• Bitki örtüsü,</li><li>• Doğal kaynakların korunması için yapılan çalışmalar,</li><li>• Çevrede yoğunluk gösteren hastalıklar,</li><li>• Doğal afetler (deprem kuşağında bulunma, Covid 19, kene vakaları vb.)</li></ul>	

## 2.9 Güçlü ve Zayıf Yönler ile Fırsatlar ve Tehditler (GZFT) Analizi

Okulumuzun güçlü ve zayıf yönleri ile okul dışında oluşabilecek fırsatlar ve tehditler belirlenmiştir.

Tablo 15 GZFT Analizi

İç Çevre	
Güçlü Yönler	Zayıf Yönler
Kültürel Çeşitlilik	Öğrencilerin akademik kaygısının olmaması
Okulda teknolojik alt yapının ihtiyaca cevap verebilmesi	Velilerin ekonomik durumu ve öğrencisiyle yeteri kadar ilgilenmemesi
Demokratik tutum sergileyen idare anlayışı	Okul binasının küçük olması
Velilerle uyumlu ve güçlü etkileşim olması	Okul bahçesinin futbol, voleybol, basketbol için uygun olmaması
Okulda yeteri kadar derslik olması	Okula yapılan bağışların yetersiz olması
Okul gelir ve gider dengesi olması	Atölye, spor salonu olmaması
Okulda laboratuvar, kütüphane ve bilişim sınıfının olması	Farklı kültürlerden oluşan öğrenci profili
Sınıf mevcutlarının az olması	Teknolojiyi olumlu yönde kullanmanın çocuklara kazandırılmaması
Kurum içi iletişimin iyi olması	Velilerin eğitim seviyesinin düşük olması
Öğrencilerin teknolojik gelişmelere hızlı uyum sağlayabilmeleri.	Öğretmen sirkülasyonunun fazla olması
Dış Çevre	
Fırsatlar	Tehditler
Okula ulaşımın rahat olması	Okuldaki çocukların gerçekçi hedefler oluşturamaması
Teknolojik altyapıdaki gelişmenin eğitimde uygulanabilir olması	Ekonomik olarak yeterli düzeyde olmayan çocukların eğitim-öğretim faaliyetlerine odaklanamaması
Derslik sayısının yeterli olması ve kütüphane laboratuvar bulunması	Okul çevresinde sigara alkol gibi kötü alışkanlıkların yaygın olması
Bilgisayar ve internet imkânının olması	Teknolojik gelişmelerin öğrenciler üzerindeki olumsuz etkisi
Eğitime verilen önemin artması ve ortaöğretime devam eden öğrenci sayısının giderek artması	Sosyal ağlar, internet, TV vs. öğrencileri ve toplumu ahlaki yönden tehdit etmesi
Bilgiye ulaşmanın teknoloji sayesinde kolaylaşması	Sınav merkezli bir eğitim anlayışının ağırlıklı olması
Coğrafi konum olarak avantajlı olması	Ailelerin duygusal açıdan öğrencileri desteklememesi
Yerel yönetimlerin kurumumuza katkıları-	Ailelerin ekonomik durumları
Hayırseverlerin yardım ve bağışlarının olması	Öğrencilerin Suça karışmaya elverişli çevrede yaşaması
Tarihi, doğal ve kültürel yapının zengin olması	Ailesinde madde bağımlısı olan öğrencilerin olması
STK' ların eğitime desteğinin olması	Kültürel farklılıklar

## 2.10 Tespit ve İhtiyaçların Belirlenmesi

Okulumuzun “neredeyiz?” sorusuna cevap aradığımız bu bölümde geleceğe yönelik amaç, hedef ve stratejiler geliştirebilmesi için öncelikle mevcut durumda hangi kaynaklara sahip olduğu ya da hangi yönlerinin eksik olduğu ayrıca, Okulumuzun kontrolü dışındaki olumlu ya da olumsuz gelişmelerin neler olduğu değerlendirilmiştir. Dolayısıyla,

- Uygulanmakta olan planın değerlendirilmesi
- Mevzuat analizi
- Üst politika belgelerinin analizi
- Faaliyet alanları ile ürün ve hizmetlerin belirlenmesi
- Paydaş analizi
- Kuruluş içi analiz
- Dış çevre analizi (Politik, ekonomik, sosyal, teknolojik, yasal ve çevresel analiz)
- Güçlü ve zayıf yönler ile fırsatlar ve tehditler (GZFT) analizi

maddeleri üzerinde analiz yapılarak Okulumuzun kendisini ve çevresini daha iyi tanımasını sağlayacaktır.

Öğrenci başarısını artırmak, bilgiye erişim yollarını öğrenmek, teknolojiyi bilinçli kullanmak, sosyal ve kültürel faaliyetlerin artırılması ve öğrenci katılımının sağlanması, mümkün oluyorsa okulda veya Halk Eğitimi Merkezinde açılan kurslara katılımın sağlanması için öğrenci ve veli ile işbirliği sağlanacaktır.

# 3.BÖLÜM

## GELECEĞE BAKIŞ

## 3. GELECEĞE BAKIŞ

Okul Müdürlüğümüzün misyon, vizyon, temel ilke ve değerlerinin oluşturulması kapsamında öğretmenlerimiz, öğrencilerimiz, velilerimiz, çalışanlarımız ve diğer paydaşlarımızdan alınan görüşler sonucunda stratejik plan hazırlama ekibi tarafından oluşturulan Misyon, Vizyon, Temel Değerler; Okulumuz Üst Kuruluna sunulmuş ve üst kurul tarafından onaylanmıştır.

### 3.1 Misyon

Büyük düşünebilen ve bunu hayata geçirme çabasında olan, insanların mutluluğunu hedeflemiş, milli ve manevi kültürünü evrensel değerler içinde koruyup geliştiren, bilgiyi etkili ve verimli kullanabilecek dünya çapında bireyler yetiştiren bir eğitim kurumu olmaktır.

### 3.2 Vizyon

Her öğrencinin iyi bir üst eğitim kurumuna yerleşmesini ve sosyal becerilerini geliştirmesini, toplumsal ve milli değerleri yaşamasını sağlamak, çocuklarımıza mutlu ve başarılı bireyler olma isteği ve yeteneğini kazandırmaktır.

### 3.3 Temel Değerler

1. Türk milli eğitiminin genel amaçlarını esas alırız.
2. Öğrenciyi ön plana çıkarma
3. Öğrenci ve velilerden gelen fikirlere değer verip değerlendirme
4. Her çalışana değer verme, eşit fırsat tanıma
5. Ödüllendirerek motivasyon
6. Hata olmadan önlemeye yönelik olma
7. Açık ve dürüst iletişim
8. Bireysel yenilikçiliği ve yenilikleri destekleme
9. Birbirine saygılı davranma
10. Planlamacı yaklaşım
11. Karar almada şeffaflık
12. Herkese katma değer üretme
13. Problemin değil çözümün parçası olma
14. Sürekli gelişme düşüncesi

### 3.4 Amaç, Hedef ve Performans Göstergesi ile Stratejiler

Okulumuz 'Eğitim Öğretime Erişim ve Katılım', 'Eğitim ve Öğretimde Kalite', 'Kurumsal Kapasite' olmak üzere 3 tema altında amaç, hedef, performans göstergeleri ile stratejilerini tür ve yapısal özelliklerimiz dikkate alarak belirlenmiştir.

TEMA	EĞİTİM-ÖĞRETİME ERİŞİM ve KATILIM								
<b>Amaç 1</b>	Öğrencilerin eğitim öğretime etkin katılımlarıyla donanımlı olarak bir üst öğrenime geçişi sağlanacaktır.								
<b>Hedef 1.1</b>	Öğrenme kayıpları önleyici çalışmalar yapılarak azaltılacaktır.								
<b>Performans Göstergeleri</b>	<b>Hedef Etkisi</b>	<b>Başlangıç Değeri</b>	<b>2024</b>	<b>2025</b>	<b>2026</b>	<b>2027</b>	<b>2028</b>	<b>İzleme Sıklığı</b>	<b>Rapor Sıklığı</b>
<b>PG 1.1.1.</b> 20 gün ve üzeri özürsüz devamsızlık yapan öğrenci oranı	%100	45	40	35	30	30	25	6 AY	1 YIL
<b>PG 1.1.2.</b> 20 gün ve üzeri özürlü devamsızlık yapan öğrenci oranı	-	-	-	-	-	-	-	-	-
<b>Koordinatör Birim</b>	Okul idaresi								
<b>İş birliği Yapılacak Birimler</b>	Sınıf Rehber Öğretmeni-Veli								
<b>Riskler</b>	1-Okuma isteğinin olmaması 2-Hastalıklar/sakatlanmalar 3-Tarımda işçi olarak çalışan ailelerin olması. 4-Salı pazarını çıkma veya cemiyetlere katılma 5- Geç yatma Uyuyakalıp geç kalma								
<b>Stratejiler</b>	Öğrencilerin devamsızlık nedenleri tespit edilerek devamsızlığa neden olan etmenler giderilecektir.								
<b>Maliyet Tahmini</b>	10.000								
<b>Tespitler</b>	1-Öğrencilerde görülen hedefsizlik ve okuma isteksizliği. 2-Öğrencilerin zaman zaman hastalanmaları veya çeşitli sebeplerle sakatlanmaları 3-Okul zamanında anne veya babalarına tarım ve hayvancılıkta yardımcı olmaları 4- Okul zamanında Salı pazarına gidilmesi veya cemiyetlere katılmaları 5-Zaman zaman çok geç yatmaları.								
<b>İhtiyaçlar</b>	1-Öğrencilere hedef kazandırılacak ve okuma isteğinin artırılmasına çalışılacak. 2-Öğrencilerin sağlıklı beslenme ve hasta/sakatlanma olmaması önlem anlamaları yönünde bilgilendirilecek. 3-Okul sonrasında anne veya babalarına tarım ve hayvancılıkta yardımcı olmaları belirtilecek. 4- Okul sonrasında alışveriş için Salı pazarına gidilebileceği veya cemiyetlere katılabileceği belirtilecek 5-Alarm kurarak vaktinde kalkıp servise ulaşması belirtilecek.								



TEMA	EĞİTİM-ÖĞRETİMDE KALİTE								
<b>Amaç 2</b>	Öğrencilere medeniyetimizin ve insanlığın ortak değerleriyle çağın gereklerine uygun bilgi, beceri, tutum ve davranışlar kazandırılacaktır.								
<b>Hedef 2.1</b>	Öğrencilerin bilimsel, kültürel, sanatsal, sportif ve toplum hizmeti alanlarında ders dışı etkinliklere katılım oranı artırılacaktır.								
<b>Performans Göstergeleri</b>	<b>Hedefe Etkisi</b>	<b>Başlangıç Değeri</b>	<b>2024</b>	<b>2025</b>	<b>2026</b>	<b>2027</b>	<b>2028</b>	<b>İzleme Sıklığı</b>	<b>Rapor Sıklığı</b>
<b>PG 2.1.1.</b> Okulda bir eğitim ve öğretim yılında geleneksel çocuk oyunları alt başlığında en az bir faaliyete katılan öğrenci oranı (%)	%100	%30	%50	%60	%70	%80	%100	6 AY	1 YIL
<b>PG 2.2.2</b> Okulda bir eğitim ve öğretim döneminde bilimsel, kültürel, sanatsal ve sportif alanlarda en az bir faaliyete katılan öğrenci oranı (%)	%100	%30	%50	%60	%70	%80	%100	6 AY	1 YIL
<b>Koordinatör Birim</b>	Okul idaresi								
<b>İş birliği Yapılacak Birimler</b>	Sınıf Rehber Öğretmeni-Beden eğitimi öğretmeni								
<b>Riskler</b>	1-Öğrencilerin isteksiz olması 2-Hastalıklar/sakatlanmalar 3-Okul bahçesindeki oyun alanlarının bozulması/deforme olması 4-Öğrenci sayısının azlığı ve öğrencilerin seçici olması 5-Etkinliklerin zaman alması ve maliyeti								
<b>Stratejiler</b>	S1. Her bir öğrencinin bir kulüp faaliyetinde aktif olarak yer alması sağlanarak kulüp faaliyetlerinin etkinliği artırılacaktır. S5. Okul bahçeleri çocukların geleneksel oyunlarla vakit geçirmelerini sağlayacak ve gelişimlerini destekleyecek şekilde etkin olarak kullanılacaktır								
<b>Maliyet Tahmini</b>	50.000,00 TL (Bahçenin çizimi, etkinliklerde kullanılacak malzemeler, kostümler vs için)								
<b>Tespitler</b>	1-Öğrencilerin etkinliklerde isteksiz olması 2-Etkinliklerde hazırlık veya icra zamanında öğrencilerin hastalanması 3-Okul bahçesindeki oyun alanlarının bozulması/deforme olması 4-Öğrenci sayısının azlığı nedeniyle takım oluşturamama, öğrencilerin seçici olması 5-Etkinliklerin hazırlık aşamasının zaman alması öğrenciyi ektilemesi ve maliyeti								
<b>İhtiyaçlar</b>	1-Öğrencilerin etkinliklere katılarak kendilerini geliştirecekleri vurgulanacak 2-Öğrencilerin hastalanmamaları için bilinçlendirilecek ve etkinliklerde hazırlık veya icra zamanında katılımları sağlanacak 3-Okul bahçesindeki oyun alanları yeniden elden geçirilecek ve geleneksel oyun alanları çizilecek. 4-Öğrenci sayısının azlığı nedeniyle az kişiye ihtiyaç duyulan takım oyunlarına yönelinecek veya bireysel oyunlara da yer verilecek. Öğrencilerin kabiliyetlerine göre oyunlarda görev verilerek katılım isteksizlikleri ortadan kaldırılacak.								

TEMA	EĞİTİM-ÖĞRETİMDE KALİTE								
<b>Amaç 3</b>	Ortaokul kademesinde öğrencilerin kaliteli eğitime erişimleri fırsat eşitliği temelinde artırılarak bilişsel, duyuşsal ve fiziksel olarak çok yönlü gelişimleri sağlanacak ve temel hayat becerilerini edinmiş öğrenciler yetiştirilecektir.								
<b>Hedef 3.1</b>	Öğrencilerin akademik başarılarıyla birlikte tasarım ve girişimcilik yönlerini artırmaya yönelik bütüncül çalışmalar yürütülecektir.								
<b>Performans Göstergeleri</b>	<b>Hedef Etkisi</b>	<b>Başlangıç Değeri</b>	<b>2024</b>	<b>2025</b>	<b>2026</b>	<b>2027</b>	<b>2028</b>	<b>İzleme Sıklığı</b>	<b>Rapor Sıklığı</b>
PG 3..1 Matematik dersi yıl sonu puanı ortalaması	%100	46,80	48	50	52	54	56	6 AY	1 YIL
PG 3.1.2. Türkçe dersi yıl sonu puanı ortalaması	%100	55,72	58	60	62	66	68	6 AY	1 YIL
PG 2.1.3 Yabancı dil dersi yıl sonu puanı ortalaması	%100	50,25	52	55	60	62	64	6 AY	1 YIL
PG 2.1.4. Öğrenci başına okunan kitap sayısı	%100	5	7	8	11	13	15	6 AY	1 YIL
PG 2.1.5. Bir eğitim ve öğretim yılında yerel, ulusal ve uluslararası proje, yarışma vb. etkinliklere katılan öğrenci oranı (%)	%100	%30	%40	%50	%60	%70	%80	6 AY	1 YIL
<b>Koordinatör Birim</b>	Okul idaresi								
<b>İş birliği Yapılacak Birimler</b>	Tüm zümre öğretmenleri								
<b>Riskler</b>	1-Öğrencilerin Matematik ve yabancı dile karşı önyargılı olması 2- Öğrencilerin kitap okumaya karşı isteksiz olması 3-Öğrencilerin Türkçe dersindeki metinler ve yeni ölçme değerlendirme biçimi 4- Kütüphanemizdeki kitapların öğrencinin merakını çekmemesi 5- Öğrencilerin etkinliklere katılımında isteksiz olması								
<b>Stratejiler</b>	S1 Öğrencilerin kazanım eksiklikleri tespit edilerek destekleme ve yetiştirme kurslarıyla akademik yeterliklerinin artırılması sağlanacaktır. S2 Öğrencilerin kompozisyon, resim, şiir vb. yarışmalara katılımları teşvik edilecek, okul içerisinde yapılan yarışmalarda öğrencilerin ödüllendirilmesi sağlanacaktır. S3 Okul kütüphanesi zenginleştirilecek, öğrencilerin kitap okumasını teşvik edecek etkinlikler düzenlenecektir.								
<b>Maliyet Tahmini</b>	50.000,00 TL (Kütüphanenin zenginleştirilmesi, etkinlik, yarışma ve ödüller vs için)								
<b>Tespitler</b>	1-Öğrencilerin Matematik ve yabancı dile karşı önyargılarının ortadan kaldırılmasının güç olması 2- Öğrencilerin kitap okumak yerine telefon, tablet üzerinden oyun oynamayı tercih etmesi, kitap okumaya karşı isteksiz olması 3-Öğrencilerin Türkçe dersindeki metinler ve uzun süren yeni ölçme değerlendirme biçiminde sıkılmaları 4- Kütüphanemizdeki kitapların zamanla görünümünün eskimesi ve öğrencinin merakını çekmemesi 5- Öğrencilerin seçici olması, etkinliklerin zaman alması ve maliyeti								

## İhtiyaçlar

- 1-Öğrencilerin matematik ve yabancı dile karşı önyargılarının ortadan kaldırılması için gayret edilecek.
- 2- Öğrencilere telefon, tablet üzerinden oyun oynayabilecekleri ancak kitap okumanın onları geliştireceği yönünde bilgi verilecek.
- 3-Öğrencilerin Türkçe dersindeki metinlerle birlikte onların sevdikleri metinler üzerinde de uygulama yapabilecekleri belirilecek. Uzun süren yeni ölçme değerlendirme biçiminin onların yararına olacağı belirtilecek.
- 4- Kütüphanemizdeki kitapların görünümünün zamanla eskiyen ve öğrencinin merakını çekmeyen kitaplar tamir edilecek ve yeni kitaplar temin edilecek.
- 5-Etkinliklerin hazırlık aşamalarının öğrenciyi sıkmayacak şekilde düzenlenecek ve maliyetin hem öğrenci hem de okul için uygun olanlar seçilecek

TEMA	KURUMSAL KAPASİTE								
<b>Amaç 4</b>	Okulun eğitimin temel ilkeleri doğrultusunda niteliğini artırmak amacıyla kurumsal kapasite geliştirilecektir.								
<b>Hedef 4.1</b>	Eğitim ve öğretimin sağlıklı ve güvenli bir ortamda gerçekleştirilmesi için okul sağlığı ve güvenliği geliştirilecektir.								
<b>Performans Göstergeleri</b>	<b>Hedefe Etkisi</b>	<b>Başlangıç Değeri</b>	<b>2024</b>	<b>2025</b>	<b>2026</b>	<b>2027</b>	<b>2028</b>	<b>İzleme Sıklığı</b>	<b>Rapor Sıklığı</b>
<b>PG 4.1.1.</b> Okulda yaşanan kaza sayısı	%100	1	0	0	0	0	0	6 AY	1 YIL
<b>PG 4.1.2</b> Akran zorbalığı ve siber zorbalıkla ilgili konularda eğitim alan öğretmen, öğrenci ve veli sayısı	%100	300	320	330	340	350	400	6 AY	1 YIL
<b>PG 4.1.3</b> Sağlıklı beslenme ve obezite ile ilgili konularda verilen eğitim alan öğrenci, öğretmen ve veli sayısı	%100	300	320	330	340	350	400	6 AY	1 YIL
<b>PG 4.1.4</b> Afet ve acil durum tatbikat sayısı	%100	2	2	3	3	3	3	6 AY	1 YIL
<b>PG 4.1.5</b> Sivil savunma eğitimlerine katılan öğrenci ve öğretmen sayısı	%100	250	270	300	350	370	400	6 AY	1 YIL
<b>Koordinatör Birim</b>	Okul İdaresi								
<b>İş birliği Yapılacak Birimler</b>	Yeşilay Kulübü ve Afete Hazırlık Kulübü								
<b>Riskler</b>	1-Öğrencilerin akran zorbalığı nedeniyle okuldan uzaklaşması 2-Siber zorbalığın önlenememesi, tartışmanın okula yansması 3-Öğrencilerin obezitenin ne olduğunun farkında olmamaları 4-Sivil savunmayla ilgili yapılması gerekenlerin tam olarak yapılamaması 5-Acil durum tatbikatlarının oyun olarak algılanıyor olması								
<b>Stratejiler</b>	S1 Eğitim ortamları iş sağlığı ve güvenliği yönergesine uygun hâle getirilecektir. S2 Öğrenci, öğretmen ve velilerde farkındalık oluşturmak için bağımlılıkla mücadele, akran zorbalığı, siber zorbalık, sağlıklı beslenme ve obezite, hijyen, bulaşıcı hastalıklar ve gıda güvenliği gibi konularda alan uzmanları ile iş birliğinde eğitimler düzenlenecektir. S5 Okulun afet ve acil durum eylem planının güncel tutulması sağlanacaktır. S6 Afet ve acil durum tatbikatları düzenlenecektir.								
<b>Maliyet Tahmini</b>	30.000,00TL (Seminerler, afişler, sunumlar, programlar ve diğer malzemeler için)								
<b>Tespitler</b>	1-Öğrencilerin akran zorbalığı nedeniyle okuldan uzaklaşabilmeleri 2-Bir türlü önlenemeyen siber zorbalığın okula yansıyabilmesi 3-Öğrencilerin kiloyu, obeziteyi yüzeysel bilmeleri ve bilinçli beslenmemeleri 4-Sivil savunmayla ilgili yapılması gerekenlerin eğitilmiş kişilerin olmaması nedeniyle tam olarak yapılamaması 5-Acil durum tatbikatlarının öğrenciler tarafından oyun olarak algılanıyor olması								
<b>İhtiyaçlar</b>	1-Öğrencilerin akran zorbalığı maruz kalmalarının önüne geçerek okuldan uzaklaşmaları önlenecek. 2- İnternet kullanımı, sanal hesapların kullanımı ve siber zorbalıkla ilgili Bilisimciler tarafından seminer verilerek bilinçlendirilecek ve tartışmaların okula								

yansıması da önlenecek .

3-Öğrencilerin kilonun ve obezitenin sağlık açısından ne kadar tehlikeli olduğu ve bunun için bilinçli beslenmeleri gerektiği anlatılacak.

4-Eğitimli kişiler tarafından yapılacak tatbikat ve seminerlerle öğrenciler sivil savunma konusunda bilinçlendirilecek

5-Öğrencilere acil durum tatbikatlarının oyun olmadığı, hayat kurtaran tatbikatlar olduğu anlatılacak.

TEMA	KURUMSAL KAPASİTE								
<b>Amaç 5</b>	Eğitim ve öğretimin niteliğinin geliştirilmesi sağlanacaktır.								
<b>Hedef 5.1</b>	Kurum personelinin mesleki gelişmelerinin artırılması sağlanacaktır.								
Performans Göstergeleri	Hedefe Etkisi	Başlangıç Değeri	2024	2025	2026	2027	2028	İzleme Sıklığı	Rapor Sıklığı
<b>PG 5.1.1</b> Hizmet içi eğitim alan yönetici ve öğretmen sayısı	%100	20	22	22	23	24	25	6 AY	1 YIL
<b>PG 5.1.2</b> Uzaktan hizmet içi eğitime katılan öğretmen sayısı	%100	20	22	22	23	24	25	6 AY	1 YIL
<b>PG 3.1.3</b> Öğretmenlere yönelik düzenlenen eğitim sayısı	%100	1	2	3	4	4	4	6 AY	1 YIL
<b>PG 3.1.4</b> Yüksek lisans eğitimini sürdüren/ tamamlayan öğretmen ve yönetici sayısı	%100	3	3	3	3	3	5	6 AY	1 YIL
<b>PG 3.1.5</b> Yöneticilere yönelik düzenlenen eğitim sayısı	%100	2	2	2	3	3	3	6 AY	1 YIL
<b>Koordinatör Birim</b>	Okul İdaresi								
<b>İş birliği Yapılacak Birimler</b>	İlçe Milli Eğitim Müdürlüğü/üniversiteler								
<b>Riskler</b>	<p>1-Hizmetiçi eğitimlerin eğitim öğretiminin yapıldığı gün ve saatlerde yapılması eğitimin aksaması, sınıfın kontrolünün sağlanamaması</p> <p>2- Uzaktan hizmet içi eğitimde kullanılan modülleri çok kısa ya da çok uzun olması nedeniyle dikkatin dağılması</p> <p>3-Öğretmenlerin ihtiyaç duydukları hizmet içi seminerlere çeşitli sebeplerle katılamaması</p> <p>4-Lisansüstü eğitimlerin yönetici ve öğretmenler çeşitli sebeplerle katılamaması</p>								
<b>Stratejiler</b>	<p>S1 Okul yöneticilerinin ve öğretmenlerin mesleki gelişim ihtiyaçları tespit edilerek bu ihtiyaçları gidermeye yönelik bir mesleki gelişim planı hazırlanacaktır.</p> <p>S3 Okul öğretmenlerinin alanlarında mesleki gelişmelerini ve öğretmenlik yeterliklerini geliştirmek için mahalli ve merkezi düzeyde eğitim almaları sağlanacaktır.</p> <p>S4 Okul yöneticilerinin ve öğretmenlerin dijital platformlar aracılığıyla verilen eğitimlere katılmaları teşvik edilecektir.</p> <p>S5 Okul personelinin motivasyon, iş doyumunu ve kurumsal bağlılık düzeylerini artıracak çalışmalar yapılacaktır.</p>								
<b>Maliyet Tahmini</b>	-								
<b>Tespitler</b>	<p>1- Hizmetiçi eğitimlerin eğitim öğretiminin yapıldığı gün ve saatlerde yapılması durumunda konuların yetişmediği ayrıca öğretmen olmadığı için sınıfın kontrolünün sağlanmasında güçlükler yaşanmaktadır.</p> <p>2- Uzaktan hizmet içi eğitimde kullanılan modüllerin çok kısa ya da çok uzun olması dikkatin dağılmasına neden olmaktadır.</p> <p>3-Öğretmenlerin ihtiyaç duydukları hizmet içi seminerlere bebek, hastalık, başka planların çakışması vs gibi çeşitli sebeplerle katılım sağlanamamaktadır.</p> <p>4-Lisansüstü eğitimlerin yönetici ve öğretmenler ekonomik sebepler, planların çakışması gibi çeşitli sebeplerle katılamamaktadır.</p>								

## İhtiyaçlar

- 1- Hizmetiçi eğitimlerin eğitim öğretimini yapıldığı gün ve saatlerde yapılması durumunda konuların yetişmemesi veya sınıfın kontrolünün sağlanması için aynı öğretmen görevlendirilecek
- 2- İdareci ve öğretmenlerimizin mesleki gelişimlerini sağlayabilmeleri için hizmet içi eğitime katılmaları ve lisansüstü eğitim almaları yönünde idare olarak kolaylıklar sağlanacaktır.

TEMA	KURUMSAL KAPASİTE								
<b>Amaç 6</b>	Eğitim ortamlarının fiziki imkânları geliştirilecektir.								
<b>Hedef 6.1</b>	Temel eğitimde okulların niteliğini arttıracak uygulamalara ve çalışmalara yer verilmesi sağlanacaktır.								
<b>Performans Göstergeleri</b>	<b>Hedefe Etkisi</b>	<b>Başlangıç Değeri</b>	<b>2024</b>	<b>2025</b>	<b>2026</b>	<b>2027</b>	<b>2028</b>	<b>İzleme Sıklığı</b>	<b>Rapor Sıklığı</b>
<b>PG 6.1.1</b> PG 6.1.1 İyileştirilen fiziki mekân sayısı.	%100	0	16	16	17	18	19	6 AY	1 YIL
<b>Koordinatör Birim</b>	Okul idaresi								
<b>İş birliği Yapılacak Birimler</b>	İlçe Milli Eğitim Müdürlüğü								
<b>Riskler</b>	1- Eğitim ortamlarında görülen eksikliklerin giderilmesi veya fiziki mekânların (derslikler, kütüphaneler vb.) iyileştirilmesi için kamu idareleri, belediyeler ve işverenlerle iş birlikleri ile istenilen işbirliği yapılamaması								
<b>Stratejiler</b>	S1 Fiziki mekânların (derslikler, spor salonu, kütüphaneler, atölyeler vb.) iyileştirilmesi için kamu idareleri, belediyeler ve işverenlerle iş birlikleri yapılacaktır.								
<b>Maliyet Tahmini</b>	145.000,00TL(Sınıf, koridor, okul bahçesi vs gibi ortamlarda yapılacaklar için)								
<b>Tespitler</b>	1- Eğitim ortamlarında görülen eksikliklerin giderilmesi veya fiziki mekânların (derslikler, kütüphaneler vb.) iyileştirilmesi için kamu idareleri, belediyeler ve işverenlerle iş birlikleri ile işbirliği imkanları aranmakta, yapılabilenler yapılmakta ancak önemli bazı büyük işler kurum veya kuruluşların kendi öncelikleri ya da planlamaları nedeniyle istenilen zamanında yapılamayabilmektedir								
<b>İhtiyaçlar</b>	1- Eğitim ortamlarında görülen eksikliklerin giderilmesi veya fiziki mekânların (derslikler, kütüphane vb.) iyileştirilmesi için kamu idareleri, belediyeler ve işverenlerle iş birlikleri ile işbirliği imkanları aranacaktır.								



# 4.BÖLÜM

## MALİYETLENDİRME

## 4. MALİYETLENDİRME

*Tablo 16 Tahmini Maliyet Tablosu*

	2024	2025	2026	2027	2028	Toplam Maliyet
<b>Amaç 1</b>	10000	11000	12000	13000	15000	61.000
<b>Amaç 2</b>	50.000	55.000	60000	65000	70000	300.000
<b>Amaç 3</b>	50.000	55.000	60000	65000	70000	300.000
<b>Amaç 4</b>	30000	35000	40000	45000	50000	200.000
<b>Amaç 5</b>	-	-	-	-	-	-
<b>Amaç 6</b>	145000	100000	75000	75000	75000	470.000
<b>Genel Yönetim Giderleri</b>	15000	20000	25000	30000	35000	125.000
<b>TOPLAM</b>	300.000	276.000	272.000	293.000	315.000	1.456.000 TL

# 5.BÖLÜM

## İZLEME VE DEĞERLENDİRME

## 5. İZLEME VE DEĞERLENDİRME

Stratejik planlarda yer alan amaç ve hedeflere ulaşma durumlarının tespiti ve bu yolla stratejik planlardaki amaç ve hedeflerin gerçekleştirilebilmesi için gerekli tedbirlerin alınması izleme ve değerlendirme ile mümkün olmaktadır. Stratejik Planda yer alan performans göstergelerinin gerçekleşme durumlarının tespiti yılda iki kez yapılacaktır. Her yılın ilk altı ayında ilgili hedefe ait performans göstergelerinin performans düzeyi dikkate alınarak yapılan izlemenin ardından, yılsonu itibarıyla hedeflenen değere ulaşıp ulaşılmadığının analizi yapılacaktır.

**EKLER:**

Stratejik planla ilgili istatistik verilerin dayanađı belgeler okulun ilgili birimlerinde dijital /dosyalanmıř biçimde bulunmaktadır.